

**BINNENGEKOMEN
TEAM DOCUMENTSERVICES
D.D. 26-11-2020
No. 2020-32652 (Raad)
No. 2020-32660 (Ruimte)**

Betreft: stand van zaken zero emissie stadslogistiek.

Geachte leden van de gemeenteraad,

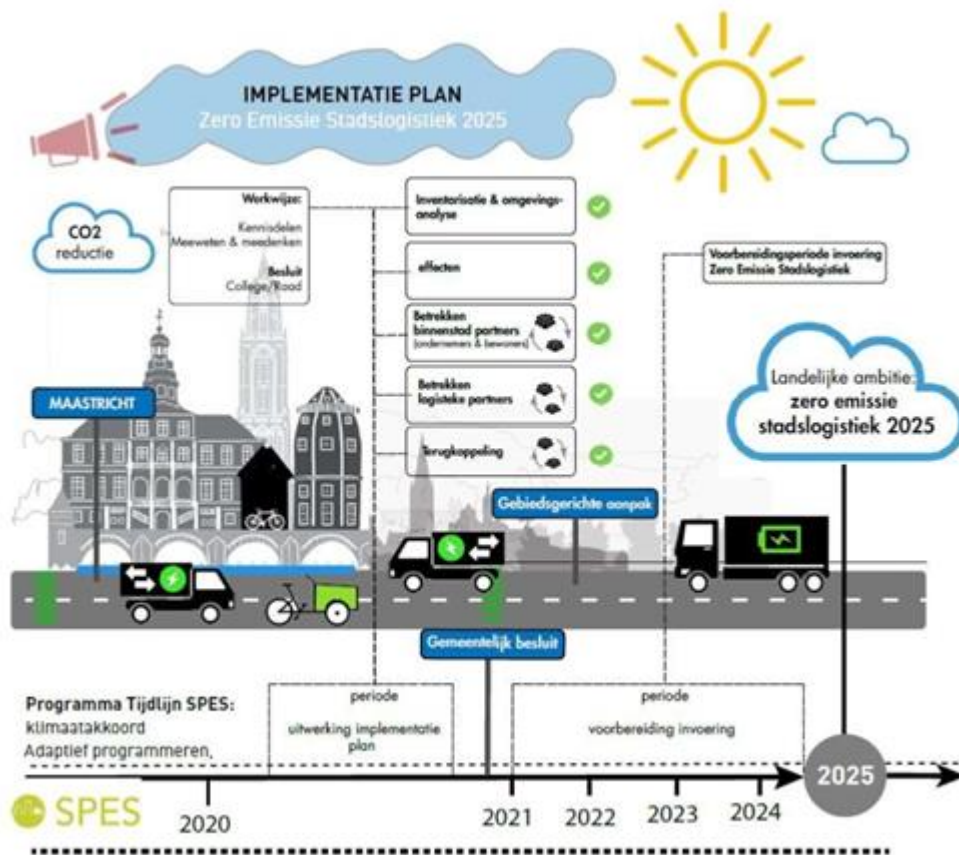
Zoals u weet werken een afvaardiging van ondernemers, belangenorganisaties en bewoners samen met specialisten aan de voorbereidingen om in 2025 zero emissie stadslogistiek (ZES) in te voeren. Eind oktober hebben ondernemers, belangenorganisaties en bewoners deelgenomen aan de derde ronde tafel bijeenkomst over de voorbereidingen om in 2025 zero emissie stadslogistiek (ZES) in te voeren. ZES gaat over het gezamenlijk werken aan 'vergroening' van alle bestel- en vrachtverkeer. Zero staat voor géén uitstoot aan de uitlaat. Een belangrijk middel om dit doel te bereiken is het realiseren van een zero emissie zone voor bestel- en vrachtverkeer in stadscentrum. Betrokkenen zetten in op gezamenlijke slagkracht en een totaalaanpak voor economie, leefbaarheid en milieu. Vanwege covid-19 schoven de betrokkenen digitaal aan. Op de agenda: resultaten eerdere ronde tafels, actualiteiten, resultaten effectstudie, bouwstenen voor het implementatieplan en gezamenlijke ambitie.

Er was veel ruimte voor het stellen van vragen. Want hoewel het gemeenschappelijke doel van ZES breed onderkend wordt, zijn er ook zorgen. De gewenste omwenteling naar duurzame stadslogistiek vraagt om investeringen. Waar komen de lasten te liggen, hoe verhouden deze zich tot de baten en hoe worden de kosten verdeeld over ondernemers, overheden en burgers? En wanneer is het juiste moment om investeringen te doen? Welke subsidieregeling biedt het ministerie van Infrastructuur en Waterstaat? Welke ondersteuning bieden de logistieke makelaars van programmabureau Zuid-Limburg Bereikbaar.

Vanuit maatschappelijk oogpunt toont de effectstudie aan dat investeren in een zero emissie zone voor stadslogistiek 'no regret' is en dat dit leidt tot belangrijke collectieve baten op het gebied van luchtkwaliteit en klimaat. Naast collectieve baten, draagt de zero emissie zone ook bij aan een beter verblijfsklimaat voor bewoners en bezoekers. Dit werkt positief door in het vestigingsklimaat voor ondernemers.

Meer weten? Check www.logistiekbereikbaar.nl/nl/producten-en-projecten/zero-emissie-stadslogistiek-maastricht/overlegrondes/

U ziet daar ook een overzicht van de tot nu toe doorlopen stappen.



Vooruitblik

In december vindt rondom het concept-implementatieplan nog een breed overleg met alle belanghebbenden plaats. In het eerste kwartaal van volgend jaar wordt implementatieplan aan de gemeenteraad voorgelegd. In overleg met de Raadsgriffie wordt vooraf een Stadsronde ingepland.

Binnenstadpartners die meedoen zijn o.a. Centrummanagement Maastricht, Maastricht Marketing, Vereniging Ondernemers Centrum, Ondernemend Wyck, Koninklijke Horeca Nederland afdeling Maastricht, Samenwerkende Hotels Maastricht, afvaardiging bewoners binnenstad, Maastricht for Climate, Universiteit Maastricht, Milieudefensie (voorheen Kloor Loch), Fietzersbond, Stichting Sphinxkwartier, Samenwerkende Industrieën Maastricht, MKB Limburg regio Maastricht. MECC Maastricht, en CNME

(Centrum voor Natuur en Milieu Educatie). Logistieke partners zijn o.a. Evofenedex/TLN, Binnenstad Service Maastricht, DHL Parcel en DHL express, SimplyMile, Sligro, Hanos, Bidfood, Daily Fresh, Becker Royen, Nedlin Linnegoed.

Vriendelijke groeten,

Directeur programmabureau Zuid-Limburg Bereikbaar

De stadsaanpak Maastricht Bereikbaar is een van de projecten van het programmabureau